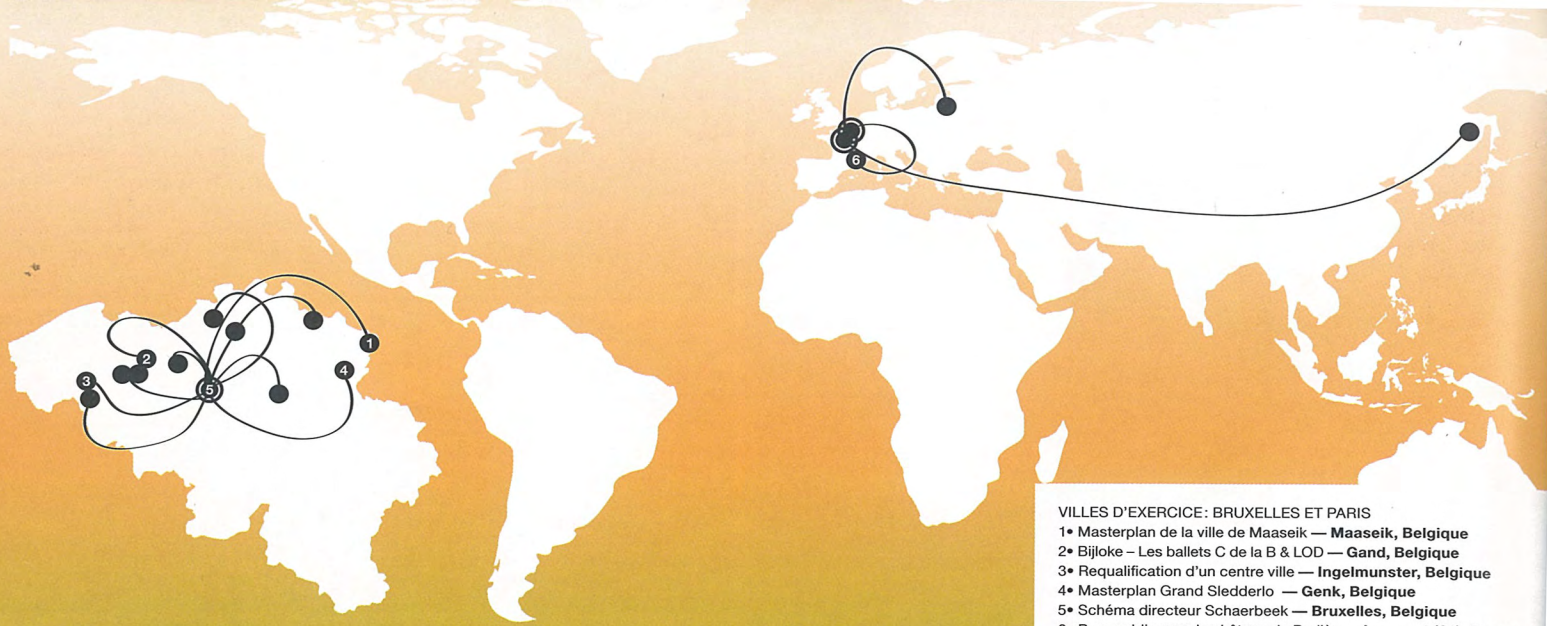


Les
nouveaux
ALBUMS DES JEUNES
ARCHITECTES
ET DES
PAYSAGISTES

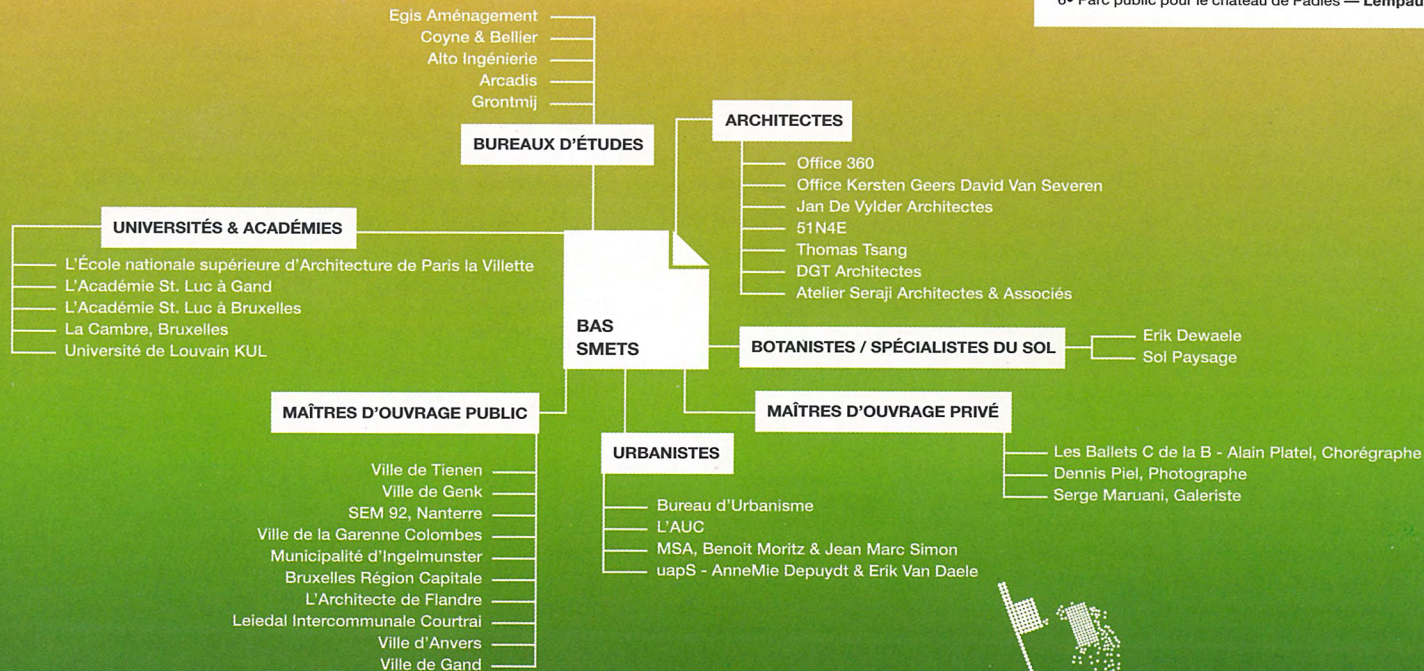
2007
-08 →





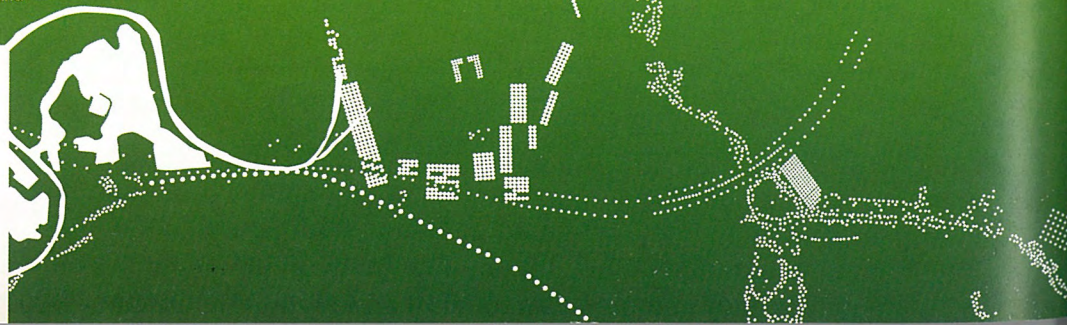
VILLES D'EXERCICE: BRUXELLES ET PARIS

- 1• Masterplan de la ville de Maaseik — **Maaseik, Belgique**
- 2• Bijloke – Les ballets C de la B & LOD — **Gand, Belgique**
- 3• Requalification d'un centre ville — **Ingelmunster, Belgique**
- 4• Masterplan Grand Sledderlo — **Genk, Belgique**
- 5• Schéma directeur Schaerbeek — **Bruxelles, Belgique**
- 6• Parc public pour le château de Padiès — **Lempaut (81), France**



BUREAU BAS SMETS

—
Rue des Choux 32/10
1000 Bruxelles | Belgique
www.bassmets.be



BUREAU BAS SMETS

Engineer Landscape Architect: à la fois ingénieur, architecte et paysagiste, Bas Smets met en pratique cette approche complète sur des territoires diversifiés. «Convaincu – à juste titre – que c'est à partir du paysage que l'on fait de l'urbanisme», il intervient suivant un «rationalisme territorial», en lutte contre l'étalement urbain. Après deux diplômes, l'un en Architecture et Ingénierie à l'Université Catholique (K.U.) de Louvain (Belgique), l'autre en Études Approfondies en Paysage à l'Institut d'Architecture de l'Université de Genève, Bas Smets intègre l'agence Michel Desvigne Paysagiste. Il y pilote divers projets à l'étranger, des études à la réalisation, en collaboration avec des agences de renom international (Rem Koolhaas, Herzog & de Meuron, Norman Foster) où il se conforme aux rythmes et aux échelles liés à ces projets. De cette expérience professionnelle, il en retire une acuité particulière et un savoir-faire stratégique du paysage. Après sept années, il interrompt ce rythme effréné et se concentre, dès mars 2007, à l'étude de ses Flandres natales, où il crée son propre bureau.

En Belgique, depuis 1948, la loi Taeye offre des prêts avantageux aux ouvriers désireux d'acquérir une maison. Il en résulte une mutation de ce territoire en une *Città Diffusa* à l'échelle du pays. Sensible à cette défiguration du paysage, Bas Smets s'emploie à contrer cette caractéristique belge, en reconsidérant les périmètres d'habitations et leurs expansions, en cours ou à venir. Participant à des concours, dont il sort souvent lauréat, il tente de réinventer un cadre de vie, en s'appuyant sur les tracés, la topographie aussi peu perceptible soit-elle, pour fonder de nouvelles bases, acceptables et environnementales, d'urbanisme.

En association étroite avec des agences d'architectes, il opère sur des aires qui s'étendent de plusieurs dizaines d'hectares à des espaces publics plus confinés. Ces sauts d'échelles corroborent ses démarches plurielles qu'il partage dans ses séminaires d'enseignement à l'Université de Louvain et à l'Académie Saint-Luc de Bruxelles.

■■■■■■■■

Bas Smets (né en 1975) est diplômé d'Architecture et d'Ingénierie à l'Université Catholique (K.U.) de Louvain (Belgique) et en Études Approfondies en Paysage à l'Institut d'Architecture de l'Université de Genève. Il fonde le Bureau Bas Smets début 2007.



Engineer, architect and landscape designer: Bas Smets is all of these, and he practices his comprehensive approach on a wide range of landscapes. "Convinced" (and rightly so) that landscape is the basis for town planning, he acts in accordance with a "territorial rationalism", resisting the tendency to urban sprawl. With two degrees, one in architecture and engineering from the Catholic University in Louvain (Belgium), the other in Advanced Landscaping Studies from the University of Geneva's Architectural Institute, Bas Smets joined the Michel Desvigne Paysagiste firm. He directed various international projects, ranging from initial studies to completion, collaborating with internationally known firms (Rem Koolhaas, Herzog & De Meuron, Norman Foster) and dealing with the pace and scale of these projects. He developed special sensitivity and strategic expertise in landscaping from these experiences. After seven years, he cut back on these high-pressure activities, and since March 2007 has focused on the study of his native Flanders, where he has set up his own office.

Since 1948, Belgium's Taeye Law has provided loans at attractive rates to workers wishing to buy their own homes. As a result, the landscape has been altered, and a *Città Diffusa* has spread across the countryside. Dismayed by this disfiguration of the landscape, Bas Smets committed himself to resisting this typically Belgian proclivity, urging his countrymen to reconsider the dimensions and expansion of their homes, both under construction and planned for the future. As he participated in competitions, often winning awards, he tried to reinvent a way of life, following often subtle natural lines and the topography of the land, to develop a new environmentally acceptable basis for urban development.

In close cooperation with architectural firms, he works in areas that range from large acreage to the most confined public spaces. These marked variations in scale allow for multifaceted approaches that he shares in the seminars he teaches at the University of Louvain and the Saint-Luc Academy in Brussels.

Bas Smets (born 1975) holds a degree in architecture and engineering from the Catholic University (K.U.) in Louvain (Belgium) and in Advanced Landscape Studies from the University of Geneva. He established the Bureau Bas Smets at the beginning of 2007.



MASTERPLAN DE LA VILLE DE MAASEIK | 2008 | LAURÉAT |

Maaseik, Belgique

Programme : plan d'urbanisme et de paysage, agrandissement de la ville vers la Meuse / Brief: town and landscaping plan, expansion of the town toward the River Meuse

Maîtrise d'ouvrage : Ville de Maaseik

Developer: town of Maaseik

Surface: 20 hectares / Area: 49 acres

Coût: 120 M€ HT / Cost: €120M excluding tax

Concours / Competition: 2006

Études / Studies: 2007-2008

Avec Office 360, architectes / With Office 360, architects

© BUREAU BAS SMETS / OFFICE 360

La ville de Maaseik est marquée par la présence de la Meuse et ses méandres environnés de boisements et de lacs remplaçant des carrières. Elle se caractérise par une urbanisation linéaire (avec une densité de 25 habitants/hectare). Afin de contenir le développement confus de l'agglomération, Bas Smets réinterprète les statistiques et redéfinit des zones à bâtir en faisant varier les densités. Il intervient sur un site dont le périmètre est borné par la rivière et une voie rapide. Après analyse des rythmes paysagers existants, il établit une zone d'urbanisation potentielle qui s'étend en une lanière et forme un front de rivière. La structure paysagère

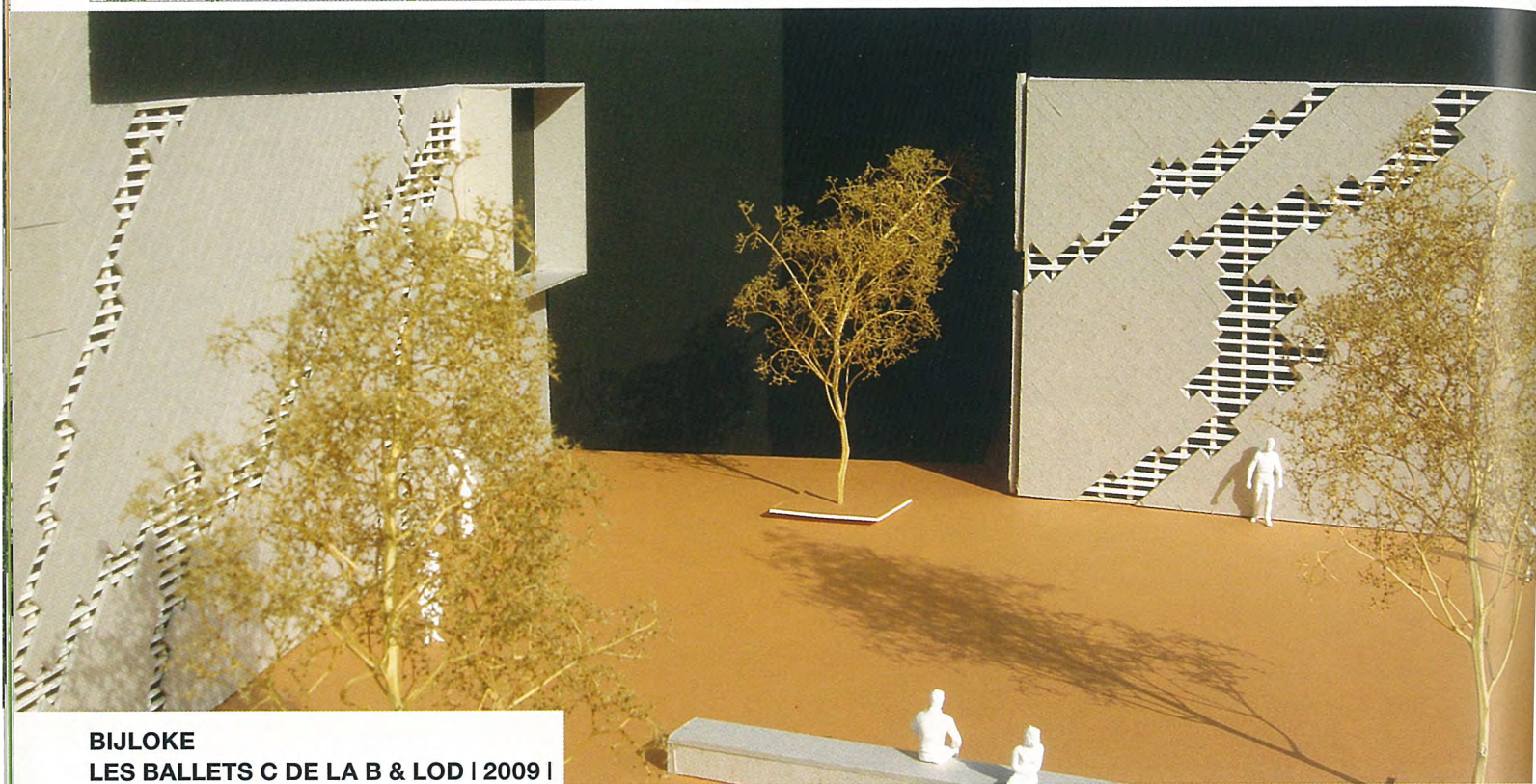
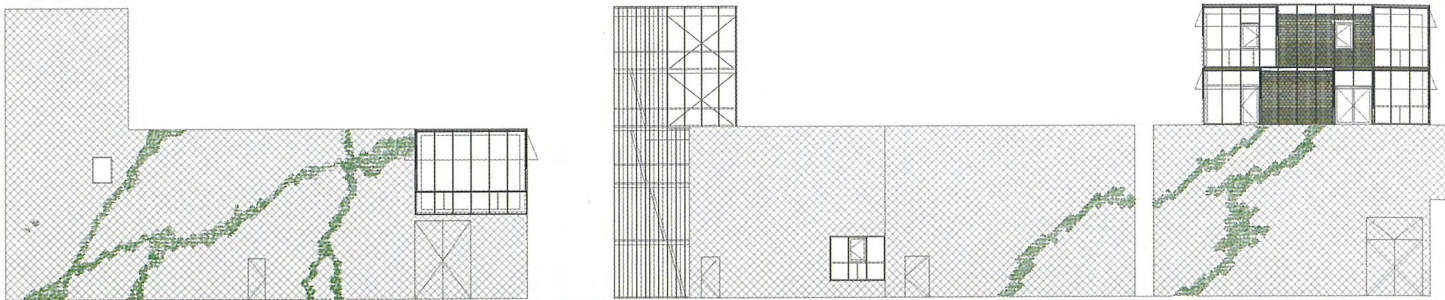
est alors renforcée et décline diverses catégories d'ambiance et des usages flexibles. Une occupation graduelle et stratégique des parcelles fonde un nouveau découpage, schéma directeur dont le bâti définit des rues et des espaces publics. Entre centre ville et Meuse, une nouvelle centralité contemporaine prend pied au bord du fleuve, adossé au pont, amorçant l'extension urbaine planifiée.



MASTER PLAN FOR THE CITY OF MAASEIK I 2008 | PRIZEWINNER I

The town of Maaseik is distinguished by its site near the Meuse where the river's loops are bordered with woods and lakes that have replaced quarries. The town has a linear organization (with a population density of 25 inhabitants/hectare). To control the town's random pattern of growth, Bas Smets reviewed the statistics and redefined the development zones, varying their densities. He worked on a site whose perimeter is bordered by the river and a high-speed road. After analyzing the existing patterns of the landscape, he laid out a future develop-

ment zone that extended as a band along the river. The landscape layout was thus enhanced to offer a variety of atmospheres and flexible use. A gradual, strategic approach to the occupation of lots forms the basis for a new land allocation system, a master plan where the land itself defines the streets and public spaces. Between the town center and the Meuse, a contemporary new center is developing along the river, close to the bridge, beginning the town's planned expansion.



BIJLOKE LES BALLETS C DE LA B & LOD | 2009 |

Gand, Belgique

Programme: conception et réalisation de l'espace extérieur autour de nouveaux théâtres/Brief: design and execution of exterior space surrounding new theaters
Maîtrise d'ouvrage/Developer: Les Ballets C de la B & LOD

Coût: 300 000 € HT/Cost: €300,000 excluding tax
Études/Studies: 2003

Livraison/Delivery: 2009

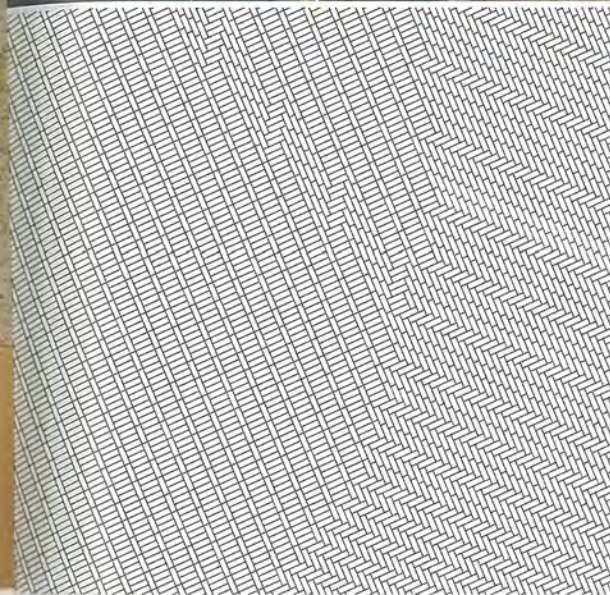
Avec De Vylder Architecten, architectes

With De Vylder Architecten, architects

© BUREAU BAS SMETS

Bas Smets est appelé sur ce projet pour répondre au désir initial de l'architecte de végétaliser les façades des nouveaux théâtres de la Compagnie Les Ballets C de la B & LOD, en compensation de la perte d'espaces verts au sol. Les façades revêtues de tuiles en fibres-ciment reprennent la matérialité des pignons des bâtiments alentour. Le paysagiste suggère de faire surgir des plantes par l'arrière de la structure de lattage sur laquelle reposent les tuiles grises. Il travaille par élimination d'éléments de façade, selon des lignes aléatoires, croisées, afin de signifier une prolifération libre des essences ici installées. Le tracé s'inspire peu ou prou des veinu-

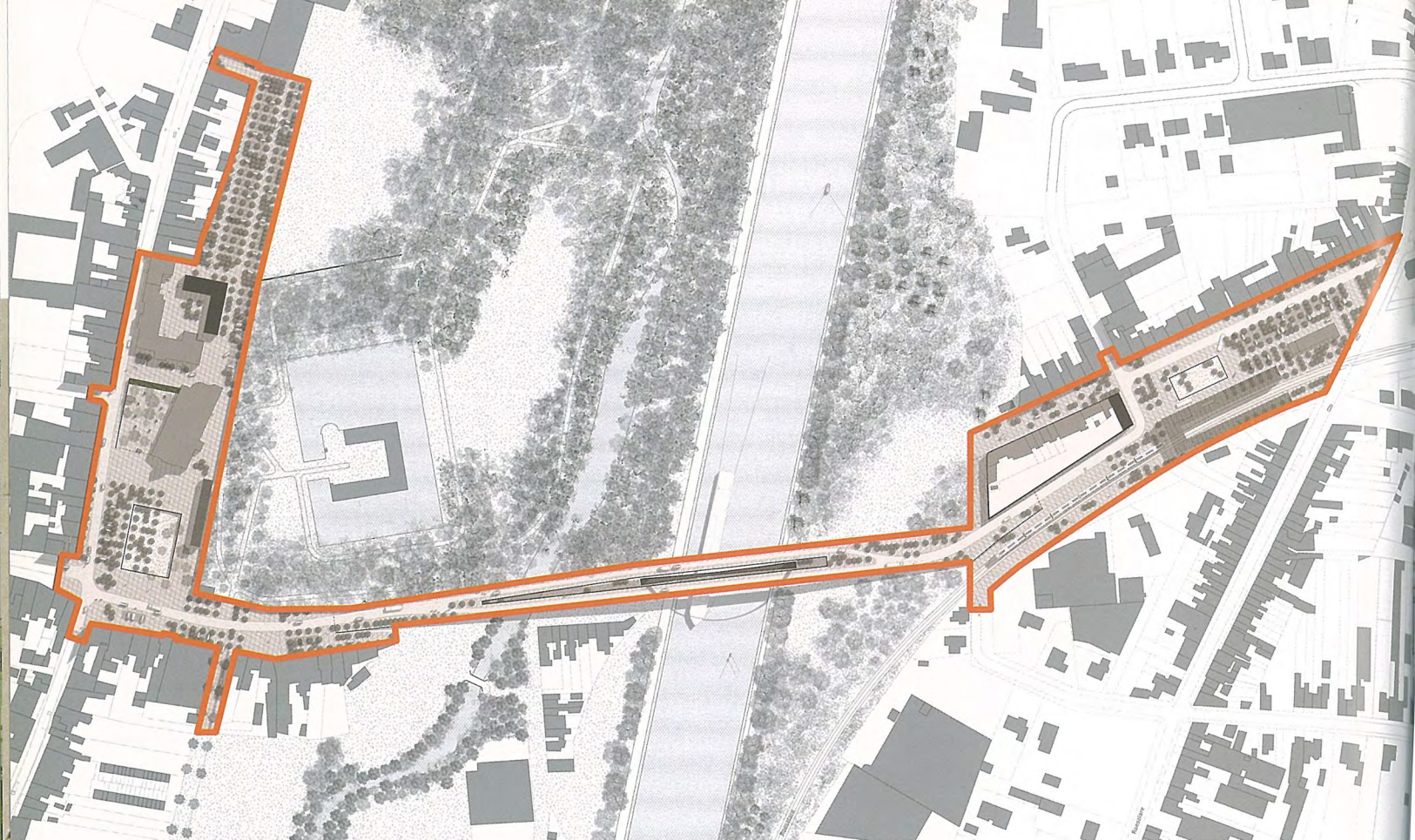
res de plaques de marbre. Il termine par la mise en œuvre d'un dessin d'aménagement de l'espace public, à base de briques en terre cuite identiques, disposées au même niveau et distinguant par leur orientation et leur rythme, des zones piétonnes et des voies praticables par les camions de matériel scénographique.



BIJLOKE
THE BALLETS C DE LA B & LOD | 2009 |

Bas Smets was invited to participate in this project in response to the architect's initial intention to cover the façades of the new Ballets C de la B & LOD theaters with plantings to compensate for the loss of green space on ground level. The façades are covered with fibercement tiles that recall the materials used in the gables of surrounding buildings. The landscape designer suggested having plants grow from behind a lattice structure covered with gray tiles. He worked by random elimination of parts of the façade, overlapping and interlocking,

to represent the natural growth of the plantings there. The lines drew some of their inspiration from the veining in marble panels. Finally, he created a design for the public space, with a base of identical terra cotta bricks, arranged at the same level and distinguishing, through their organization and pattern, pedestrian areas from roads for trucks carrying theater sets and props.



REQUALIFICATION D'UN CENTRE VILLE | 2012 | LAURÉAT |

Ingelmunster, Belgique

Programme : revalorisation des espaces publics de la ville d'Ingelmunster / Brief: revaluation of public spaces in the town of Ingelmunster

Maîtrise d'ouvrage : Municipalité d'Ingelmunster

Developer: city of Ingelmunster

Surface : 3,8 hectares / Area: 9.4 acres

Coût : 6,5 M€ HT / Cost: €6.5 M excluding tax

Concours / Competition: 2007

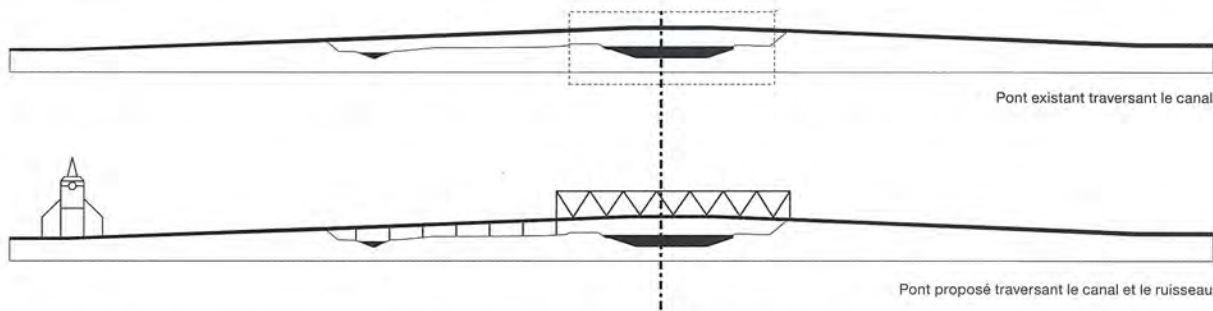
Livraison / Delivery: 2012

Avec Office 360, architectes / With Office 360, architects

© BUREAU BAS SMETS / OFFICE 360

Près de Courtrai, Ingelmunster fait l'objet d'une nouvelle liaison entre la place de l'église et la gare, esplanades séparées par un canal et un pont à redimensionner. Le programme demandait de réaménager les deux places, indépendamment l'une de l'autre. Bas Smets propose une composition qui embrasse l'ensemble et inclut le nouveau pont remplaçant l'original. Il établit une plateforme en pente légère de 4%, qui traverse la vallée et crée un espace public continu d'un versant à l'autre. Cette « accolade » traverse le paysage arboré existant et fournit des points de vue pluriels et valorisés, mettant en scène certains éléments de la vallée: le

canal, le ruisseau voisin et le domaine du château. Un travail de trames d'implantation des arbres définit l'homogénéité paysagère de cette intervention. Quant aux choix d'aménagements, ils se sont opérés par voie démocratique, à la suite de tables rondes avec les riverains.



REQUALIFICATION OF A CITY CENTER | 2012 | PRIZEWINNER |

Ingelmunster, a city near Courtrai, was developing a new connection between the church square and the train station, with esplanades separated by a canal and a bridge that had to be reconfigured. The program required the reconfiguration of the two squares, independently of each other. Bas Smets proposed a design that embraced the entire ensemble and included a new bridge to replace the original. He designed a platform with a slight 4% grade, crossing the valley and creating a continuous public space from one site and leading

to the other. This "acolade" crosses the existing wooded landscape and offers multiple, enhanced points of view, drawing attention to various scenic aspects of the valley: the canal, the nearby stream and the castle enclosure. Orderly groves of trees emphasize the work's harmony with the landscape. The choice of these plantings was decided democratically after holding roundtable discussions to consult with local residents.